

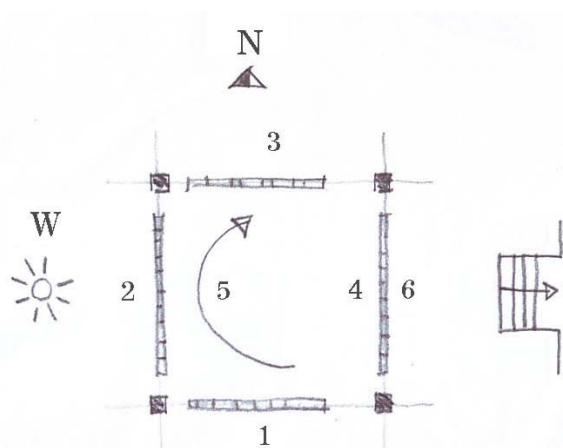
imaginar jardines el Legado LEANDRO SILVA en la ETS de Arquitectura de la UPM

En noviembre de 2010 se cumplieron diez años del fallecimiento de Leandro Silva, el paisajista más destacado de la segunda mitad del siglo XX en España, cuyo legado profesional se encuentra depositado en la Biblioteca de la Escuela Técnica Superior de Arquitectura de la Universidad Politécnica de Madrid. Con este motivo, y para divulgar su obra, se ha realizado una exposición en la Escuela durante los días 6 a 26 de abril de 2011, bajo el título de *Imaginar jardines: el legado Leandro Silva* que cuenta también con un pequeño catálogo de la Colección Textos Dispersos.

Esta exposición no se ha planteado como una visión panorámica del paisajista uruguayo afincado en nuestro país, más bien se ha pretendido mostrar su método proyectual, ilustrado con material gráfico perteneciente a su archivo. La exhibición se ha organizado en dos zonas complementarias:

vestíbulo principal

Comienza con una breve semblanza biográfica de Silva (1) seguida de una selección de obras de Roberto Burle Marx, (2) su maestro y referencia. Esta parte se completa con la documentación perteneciente al Jardín de la Ciudad Escolar de Cité du Port (3), obra realizada en 1969 por Roberto Burle Marx, Leandro Silva y Michel Viollet.



Una vez presentado el paisajista, se muestra el proceso creativo que parte del lugar y que, en el caso de Silva, paisajista y pintor, llega más allá del jardín construido, cerrando el círculo y volviendo al paisaje con sus acuarelas, en las que los elementos del entorno, matizados por el tiempo, se reducen a lo esencial (4).

El proceso creativo (5) se ilustra con dibujos de análisis del lugar, de intención, de definición del espacio y de presentación y proyecto. Se completa con dos mesas sobre las que se exponen reproducciones del panel de presentación y un plano de proyecto del Parque Lineal de Palomeras. Este recorrido finaliza con fotografías de ocho de sus obras construidas (6).

biblioteca

Esta zona cuenta con tres paneles que incluyen una explicación breve sobre la historia del Legado Silva y sus datos identificativos (1), su alcance y contenido además de un listado de las principales obras que contiene (2). También se presenta una selección bibliográfica sobre el paisajista (3) para el investigador interesado.

La zona se completa con tres mesas en las que se expone material original del fondo.

