

A pencil sketch of a landscape. In the upper left, a butterfly is shown in flight, with a curved line indicating its path. Below it, a path or road winds through a field. In the foreground, there are several trees and bushes, including a prominent palm tree on the right. The background features rolling hills and a horizon line. The overall style is light and gestural.

# **Dibujar paisajes, crear jardines: la vida y obra de Leandro Silva**

**Alberto Sanz Hernando**

# La tradición espacial hispanomusulmana



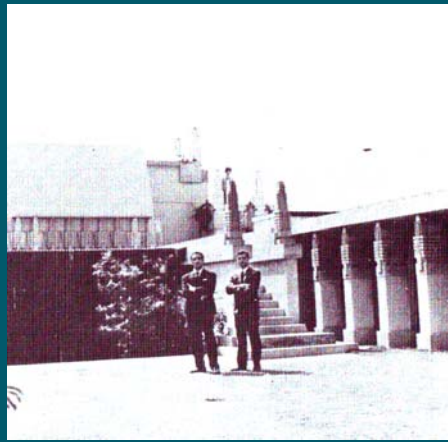
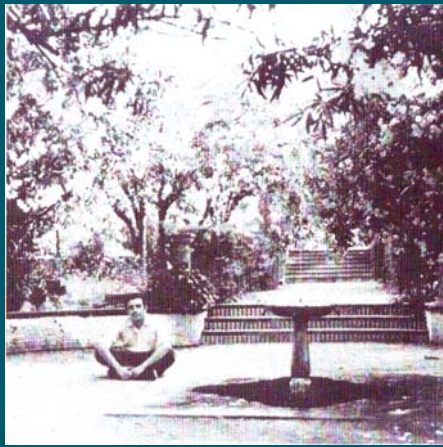
Superada la dura posguerra, en los años del desarrollismo español, la situación de la disciplina de la Arquitectura del Paisaje en España era claramente insuficiente para un país de una larga y fecunda tradición jardinera y que se situaba ya dentro del ámbito europeo de los países desarrollados.

Además de la inexistencia de una enseñanza reglada y el desconocimiento de la profesión, propios de regiones más atrasadas, concurría una pérdida de las referencias espaciales hispanomusulmanas en las realizaciones del momento.

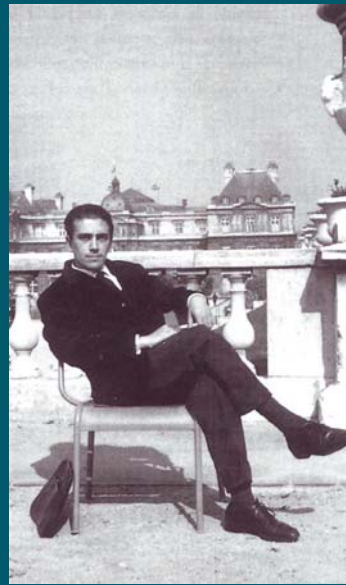
La jardinería española había transcurrido durante siglos entre los modelos europeos de vanguardia –el clásico renacentista italiano, el barroco francés y el paisajista inglés- y el propio hispanomusulmán, modelo que constituye una perfecta adaptación compositiva al medio físico español y cuya gramática establece un auténtico sistema proyectivo ajeno a los tópicos recursos lingüísticos.

De ahí el sorprendente alejamiento del jardín español en esta segunda mitad del siglo XX de estos principios espaciales tan cercanos a nuestra arquitectura y, además, el desconocimiento, salvo contadas excepciones, de lo que sucedía en el paisajismo contemporáneo.



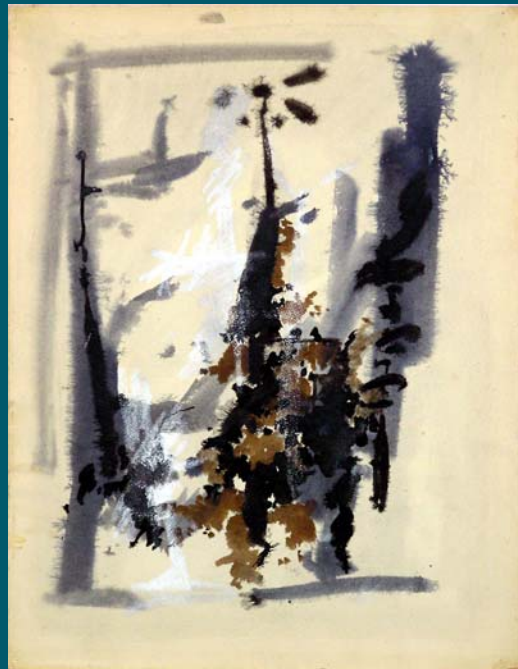


## Imágenes para una biografía



Cuando Leandro Silva llegó a España en el año 1969 para quedarse definitivamente, con su triple formación arquitectónica, paisajística y artística, era la persona idónea para introducir en España las nuevas tendencias del Paisajismo. Nacido en Salto, Uruguay, lugar de espléndida vegetación y paisaje, estudió arquitectura en Montevideo, estuvo en contacto con la escuela de diseño de Berkeley y visitó Estados Unidos y Europa, donde finalmente se asentó tras estudiar en Versalles.

Considerado como uno de los profesionales más relevantes de la segunda mitad del siglo XX en España, Leandro Silva Delgado introdujo las principales corrientes paisajistas de la pasada centuria en nuestro país, especialmente la tendencia biomórfica, aunque logró su conjunción con los principios estructurantes de la jardinería española.



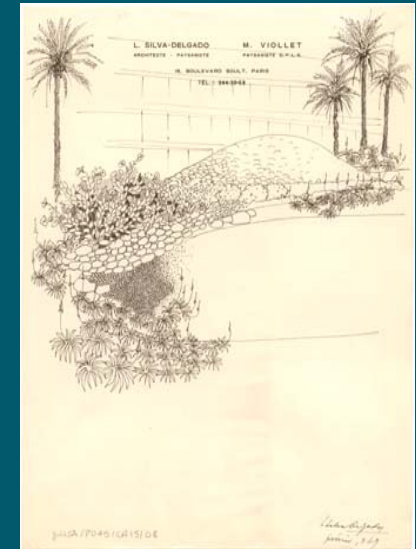
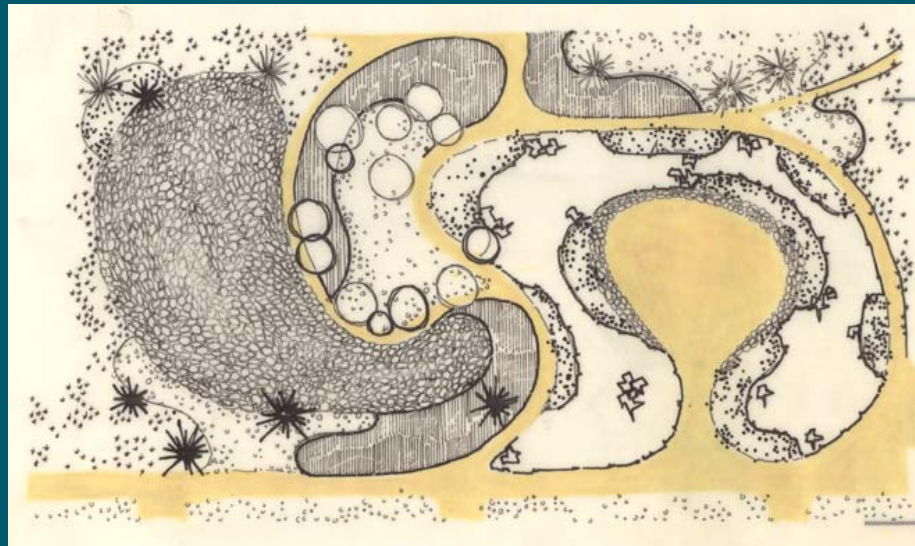
## Obra plástica de Leandro Silva



Además, había desarrollado una importante carrera como artista plástico, especialmente como pintor y grabador, aunque también hizo escultura, que le llevó a representar a Uruguay en la Bienal de Sao Paulo y la Bienal Hispanoamericana de Barcelona, y exponer repetidas veces en diversas galerías y museos.

Proyecto de colegio, Isla Reunión, con R. Burle Marx y M. Violett

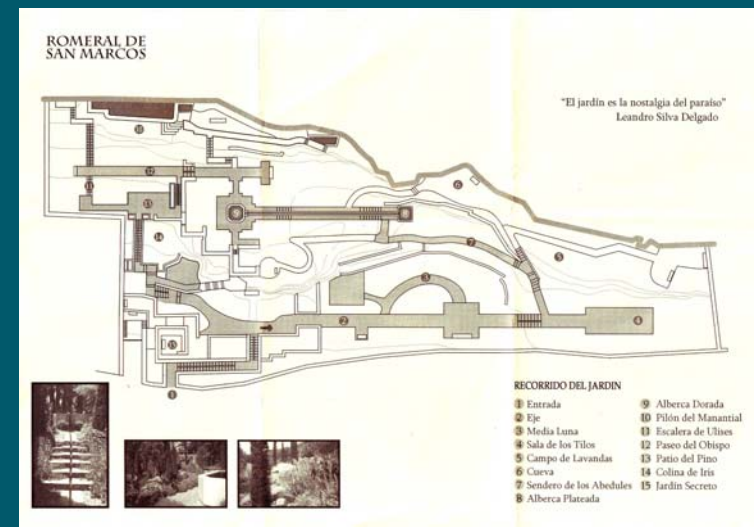
Parque Lineal de Palomeras, Madrid, con Manuel Paredes



## Influencia de Roberto Burle Marx

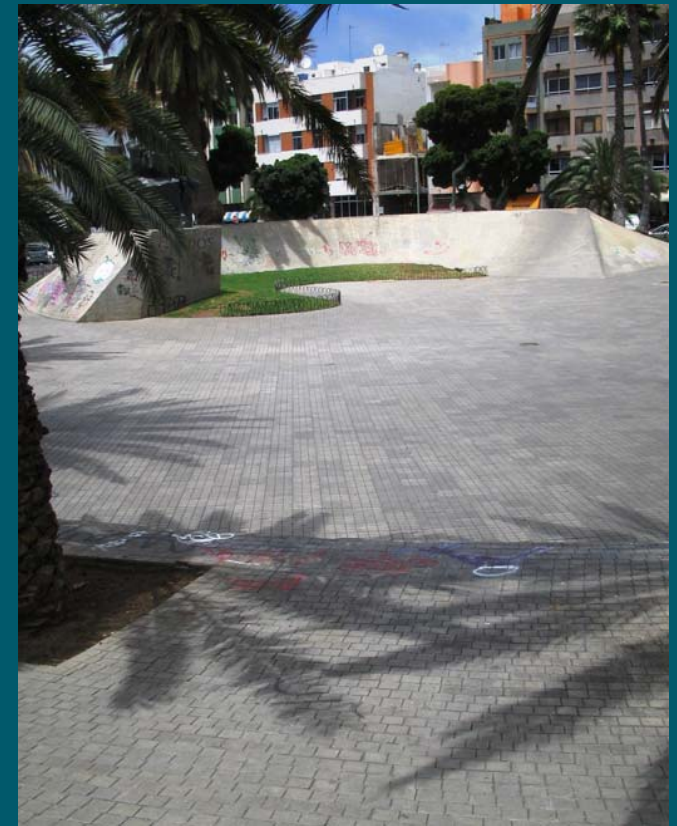
Amigo personal del paisajista brasileño Roberto Burle Marx desde mediados de los años cincuenta, con el que colaboró esporádicamente, Leandro Silva representa la principal conexión europea de la labor del gran maestro del Paisajismo del siglo XX, así como su continuador más representativo. La coincidencia de su perfil profesional con el del gran paisajista brasileño, asociados ambos no sólo al paisajismo, sino también a las artes plásticas, le permiten conseguir una obra rigurosa, arraigada en su medio y de gran creatividad. Es destacable, en este sentido, el jardín que realizó con el propio Burle Marx y Michel Violett en la Isla Reunión o el Parque Lineal de Palomeras de Madrid, entre otros.



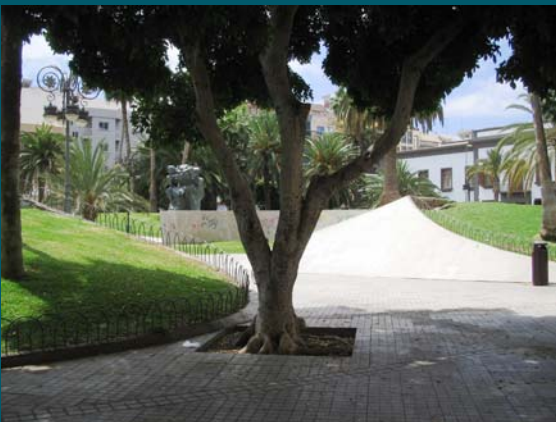


## Romeral de San Marcos, Segovia

Además, Leandro Silva está muy vinculado al Paisajismo europeo y a la tradición española de jardines fuertemente estructurados por elementos acuáticos y vegetales dentro de unidades espaciales autónomas, que Silva analizó e incorporó a sus realizaciones, entre las que destaca su propio jardín, el Romeral de San Marcos, auténtico laboratorio de experimentación de distintas especies después utilizadas en sus proyectos, paralelo del de Burle Marx en Sitio de San Antonio da Bica.



**Plaza de Pérez Galdós, Las Palmas de Gran Canaria, con Pablo Serrano**



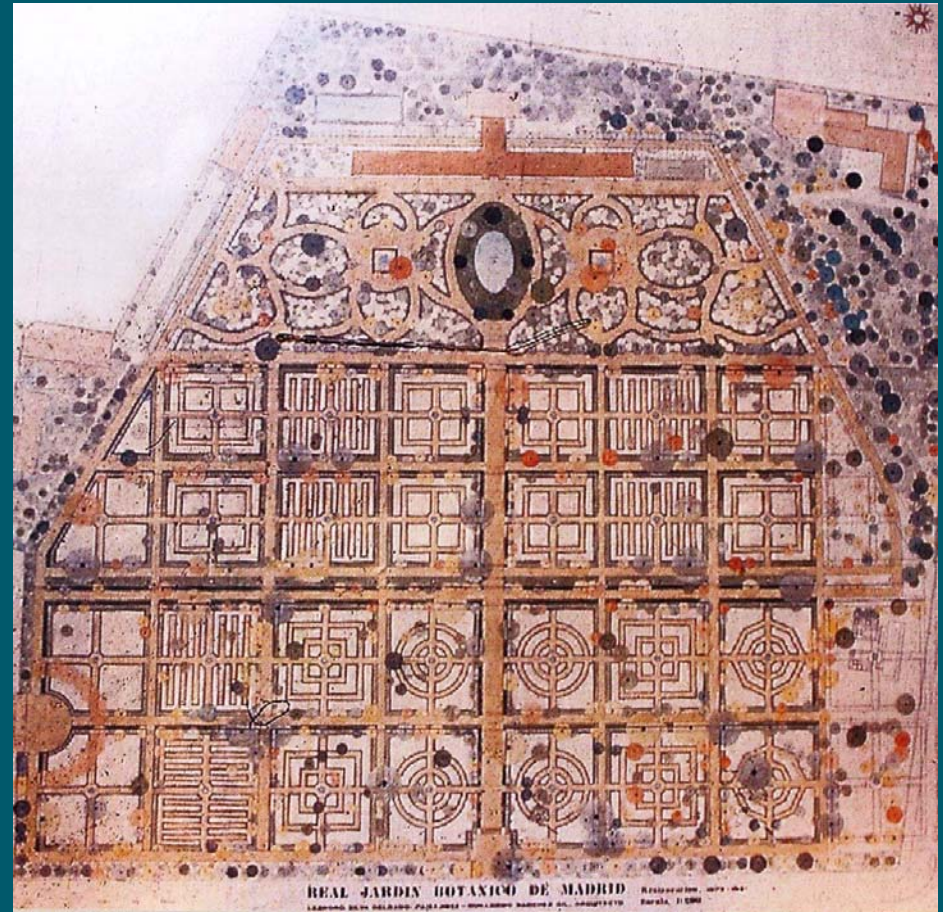
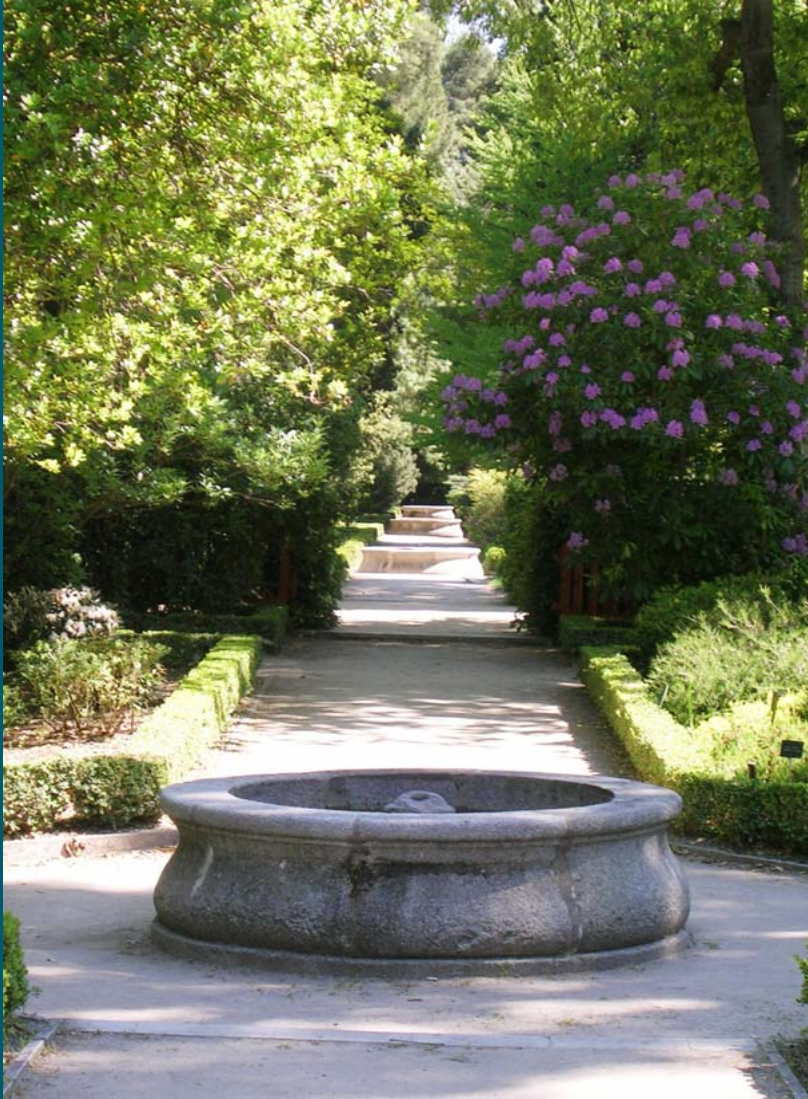
**Monumento a Marañón en la Ciudad Universitaria, Madrid, con Pablo Serrano**



## **Actuaciones urbanas**

Muy significativas son también sus intervenciones en espacios públicos, especialmente plazas, donde la colaboración con artistas plásticos, como Pablo Serrano, dieron magníficos resultados.

# Real Jardín Botánico, Madrid



Es destacable, además, la restauración de jardines históricos desde criterios científicos, tema en el que fue pionero en nuestro país con el proyecto del Real Jardín Botánico.





# Paisaje de la memoria

Esta dilatada labor como paisajista se combina con la actividad docente, lo que ha favorecido la difusión de sus amplios conocimientos en varias generaciones de paisajistas durante prácticamente tres decenios.

Precisamente, mostrar el método proyectual de Leandro Silva ilustrado con el material gráfico de su archivo ha sido uno de los objetivos principales de esta exposición, titulada *Imaginar jardines: el legado Leandro Silva*. El otro objetivo ha sido dar a conocer la figura y la obra del paisajista. Para ello Margarita Suárez –que está preparando una tesis sobre Silva- y yo mismo hemos realizado unas breves reflexiones sobre la metodología que lleva tanto al análisis de los elementos naturales –terreno, vegetación y agua- como las componentes artificiales, así como un estudio, aprovechando el material gráfico conservado en el archivo, sobre el análisis de lugar, tan importante para el maestro a la hora de identificar las líneas de fuerza principales del paisaje; las primeras intenciones, con espléndidos croquis; la definición del espacio, donde ya se pueden encontrar las líneas principales del proyecto; los planos de presentación y el proyecto de ejecución y, finalmente, la implantación del jardín. Todo este material se puede ver en la exposición.



Además, Marta Nieto ha estudiado los rasgos principales de la composición vegetal de Leandro Silva en un artículo independiente. De esta manera, hemos intentado reflejar en la exposición y en el catálogo cuál es el sistema proyectual del paisajista Leandro Silva, desde los primeros planos de situación hasta los finales de proyecto y obra, y cómo, además, va más allá de esta fase y recrea sus conocimientos y experiencia profesional en los Paisajes de la Memoria, remembranzas reflejadas en su obra plástica.